

lesdeux rives

COMMUNAUTÉ
DE COMMUNES

le journal

de la Communauté de Communes

janvier 2008 - n°35

PETITE ENFANCE



**RELAIS ASSISTANTES
MATERNELLES : UNE
DYNAMIQUE QUI GRANDIT**

CC2R



**CÉRÉMONIE DES VŒUX
DE LA CC2R**

MADE IN 2 RIVES



**VANATOME, UN SAVOIR-
FAIRE QUI S'EXPORTE**

Communauté de communes "Les Deux Rives"
Place de l'Hôtel de Ville - BP 4 - 26241 Saint-Vallier Cedex
Tél. 04 75 23 45 65 - Fax 04 75 23 36 67
E-mail : accueil@cc2r.com - www.comcomlesdeuxrives.fr

Directeur de la publication : Jean-Paul Guironnet
Conception maquette : Essenciel
Rédaction, réalisation, photos : travailassocié - 04 75 55 66 39
Impression : Imprimerie de la Vallée - 04 75 23 44 32
Dépôt légal à parution : ISSN 1257-2942

Imprimé sur papier recyclé

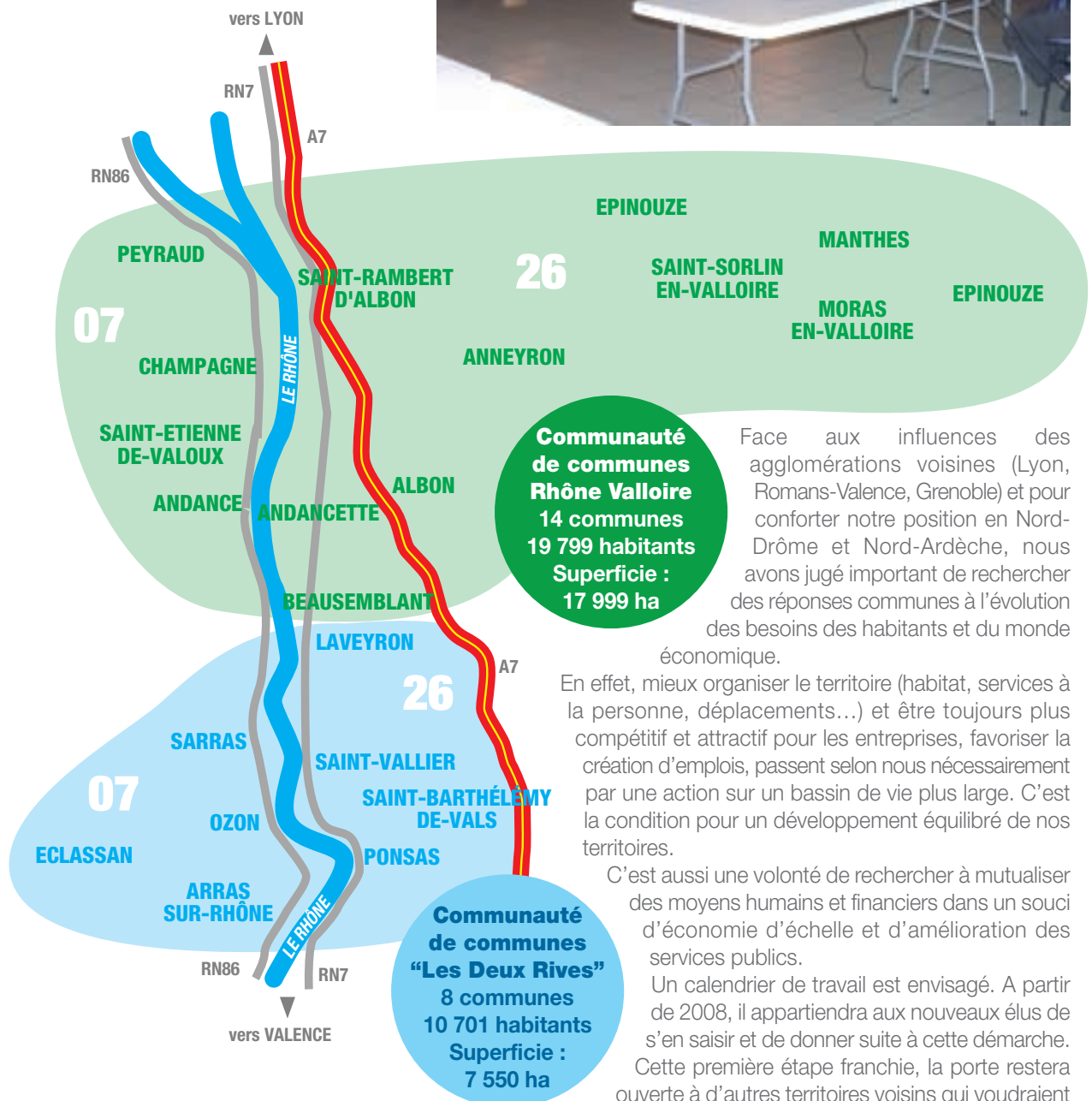
ACTUALITÉ

AVENIR DE TERRITOIRE

Depuis quelques mois, la Communauté de communes Rhône Valloire et la Communauté de communes "Les Deux Rives" ont engagé ensemble une réflexion et proposé une démarche en vue de donner à nos territoires un nouvel élan et tous les atouts pour demain.



lesdeux
rives
COMMUNAUTÉ
DE COMMUNES



Souhaitons que les années à venir soient aussi riches en développement de l'intercommunalité que celles vécues depuis quinze ans dans nos deux communautés de communes !

<http://cc-rhonevalloire.fr> • www.comcomlesdeuxrives.fr

AVENIR DE TERRITOIRE

SUITE DE L'ARTICLE DE LA PAGE 1

LE BILLET DE...

La commission "Communication"

«UNE FOIS N'EST PAS COUTUME, LA COMMISSION COMMUNICATION PREND LA PLUME !»

Ce dernier numéro, avant les élections municipales, est pour nous l'occasion de vous adresser un message amical.

Au cours de ces 7 années nous nous sommes attachés à vous informer de toutes les actions de la Communauté de communes "Les Deux Rives". Ce journal a été un lien entre les différentes communes, les acteurs économiques et l'ensemble de la population de notre territoire. Il a permis de rendre compte de l'actualité économique, culturelle, sociale. Le climat serein et convivial qui a toujours régné au sein de la commission a permis une information la plus objective et la plus attractive possible.

Vous avez pu remarquer des changements dans la maquette et le contenu du journal afin de le rendre toujours plus clair et plus lisible. Nous espérons qu'au final, vous avez pris du plaisir à le lire régulièrement.

Enfin, la commission communication vous souhaite une excellente année 2008. Qu'elle soit pour vous synonyme de réussite dans tous vos projets.

INTERVIEW DU PRÉSIDENT

QUELLE EST L'ORIGINE DE CETTE IDÉE DE RAPPROCHEMENT ?

L'idée d'un rapprochement avec la Communauté de communes Rhône Valloire s'inscrit dans une tendance actuelle : de plus en plus, les collectivités locales, et plus particulièrement les Communauté de communes, font le choix de la coopération. En effet, nos territoires, de par leur taille et leurs moyens, doivent se rassembler afin de gagner en cohérence ; sur un territoire plus pertinent, on peut aussi améliorer les services rendus à la population comme aux entreprises, et cela en faisant des économies d'échelle.

COMMENT PEUT SE TRADUIRE CE RAPPROCHEMENT CONCRÈTEMENT ?

L'étude dont les conclusions viennent d'être rendues, prévoit dans un premier temps trois axes de rapprochement : le commerce et l'agriculture, la culture, et l'enfance-jeunesse. Des actions communes pourraient donc être menées dans ces domaines. Dans un second temps, la réalisation "d'un projet de territoire" à l'échelle des 2 Communautés de communes pourra être envisagée. Ce projet de territoire a pour but de définir les grandes orientations de l'action publique pour les 15 prochaines



années et les moyens à mettre en œuvre. A son terme et en fonction de ses conclusions, les élus en place devront se prononcer sur l'opportunité et les modalités d'une éventuelle fusion des 2 collectivités.

QUEL EST LE CALENDRIER POUR LES MOIS À VENIR ?

Les premières actions pourraient être mises en œuvre dès le second trimestre 2008. Vous savez cependant que nous allons entrer dans une période électorale et de renouvellement des élus municipaux et communautaires. Il conviendra donc, en début de prochain mandat, aux élus en place, de valider ou non ces étapes et de définir les modalités de ce rapprochement.

PETITE ENFANCE

RELAIS ASSISTANTES MATERNELLES : UNE DYNAMIQUE QUI GRANDIT

La Communauté de communes "Les Deux Rives" cofinance avec la CAF de la Drôme un Relais d'Assistants Maternels (RAM). L'association "Paroles de Saint-Vallier" en assure la gestion depuis août 2004.

Grâce au RAM, les assistantes maternelles peuvent sortir de leur isolement et devenir des professionnelles reconnues. Depuis la création du RAM, une vingtaine d'assistantes maternelles le fréquentent régulièrement : elles sont ainsi entraînées dans une dynamique collective qui permet aux enfants de bénéficier des mêmes activités d'éveil (bibliothèque, musique, jeux) que les enfants inscrits en crèche. En outre, des possibilités de formation leur sont offertes, notamment au travers de la procédure d'agrément.

La Communauté de communes souhaite rendre les modes de garde (crèches et assistantes maternelles) complémentaires. En décembre 2008, la structure multi accueil intercommunale qui sera construite à Saint-Vallier regroupera 3 entités : le RAM, la Halte Garderie/Crèche "La Farandole" et la Protection Maternelle Infantile du Conseil général de la Drôme. Dernièrement, Isabelle DUMONTEIL, animatrice du RAM, a invité les enfants de la crèche "La Farandole" à rejoindre ceux concernés par le RAM à partager une



«Cette dynamique collective permettra aux enfants de bénéficier des mêmes activités d'éveil que les enfants inscrits en crèche»

pause lecture organisée par la Médiathèque Départementale de Saint-Vallier. Cette approche de la lecture pour les moins de 4 ans est destinée à faire naître chez les enfants une relation toute particulière avec le livre. Ce moment fut particulièrement apprécié de tous.

Le RAM et les nombreux partenaires de la petite enfance du territoire de la Communauté de communes "Les Deux Rives" ont prévu d'autre temps de rencontre pour le plus grand plaisir des enfants et de leurs parents.

BIENVENUE À...

Entreprises, commerçants, artisans, vous venez de vous installer ? Faites-le savoir à la Communauté de communes qui présentera votre activité.

BOULANGERIE PÂTISSERIE

Benoît ANDRE
Ouvert du mardi au samedi de 6h30 à 19h30 et le dimanche de 6h30 à 14h et de juin à octobre de 6h30 à 19h30.
Spécialités : pognes et vercors.

26 SAINT-BARTHÉLÉMY-DE-VALS
Tél. 04 75 03 23 03

FRÉDÉRIC SUVEL

Entreprise de peinture et de plâtrerie.
Rue des Granges
07370 ARRAS/RHÔNE
Tél./Fax 04 75 07 27 24

BAR RESTAURANT "LA TOUR D'ART'AS"

Spécialités : cuisses de grenouilles, gambas.
RN86
07370 ARRAS/RHÔNE
Tél. 04 75 07 43 27

AGENCE IMMOBILIÈRE ANNONAY IMMOBILIER

Transactions, gestion, location.
3, place Bochirol
07370 SARRAS
Tél. 04 75 03 58 79

ARCOOP : RÉUNION PUBLIQUE

ARCOOP est une coopérative d'activités qui vient de se créer dans le Nord-Drôme. Elle permet de :

- de tester et de développer progressivement une activité économique
- de prendre en charge l'administration et la comptabilité de cette activité en vous proposant un statut "d'entrepreneur-salarié".

Pour tous ceux qui souhaitent créer leur activité économique, une réunion d'information collective est programmée **jeudi 7 février, à 18h, dans les locaux de la CC2R (Hôtel de Ville de Saint-Vallier).**

UN POSTE DE RESPONSABLE DU SERVICE "ADMINISTRATION ET SERVICES À LA PERSONNE" A ÉTÉ CRÉÉ À LA CC2R

Catherine VARIN a pris ses fonctions à ce poste depuis le 15 janvier. Elle a en charge l'encadrement du pôle "administration", du pôle "social", ainsi que du secteur commerce et agriculture. Elle assure en outre le suivi des marchés publics, du foncier et des contentieux.



ZAE DE SARRAS

La commune de Sarras réalise actuellement un rond-point et une voie d'accès à la future zone d'activités économiques communautaire. Ces travaux devraient s'achever autour du 15 février. La Communauté de communes devrait, quant à elle, débiter en janvier les travaux d'aménagement de la zone d'activités (cofinancés par la CC2R et le Conseil général de l'Ardèche).

ORC

Dans le cadre de l'ORC (Opération Rurale Collective) "Les Deux Rives Galaure", une action de promotion des métiers de bouche a été mise en place afin de donner une

image plus attractive et compétitive de ce secteur. L'objectif est de faire connaître et de valoriser l'ensemble des spécialités de chaque artisan, à chaque saison, par le biais d'astuces du chef, de recettes du terroir...

Les guides de l'été et de l'automne 2007 ont déjà été distribués. Le guide de l'hiver est d'ores et déjà disponible à l'Office de Tourisme et chez vos commerçants et artisans.



ÉLECTIONS

ÉLECTIONS MUNICIPALES ET COMMUNAUTÉ DE COMMUNES

Le 9 mars et le 16 mars auront lieu respectivement le 1^{er} et le 2^{ème} tour des élections municipales.

Dans la semaine qui suit les élections, une fois installé, le conseil municipal de chaque commune procédera à l'élection du maire, des adjoints et des différents délégués aux organismes auxquels participe la commune, dont les délégués au conseil communautaire. En ce qui concerne la Communauté de communes "Les deux Rives", nous aurons le déroulement suivant :



CONSEILS MUNICIPAUX

Elections des délégués à la CC2R

Communes	DÉLÉGUÉS TITULAIRES	DÉLÉGUÉS SUPPLÉANTS
ARRAS/RHÔNE	3	1
ECLASSAN	3	1
LAVEYRON	3	1
PONSAS	3	1
ST-BARTHÉLÉMY	3	1
OZON	3	1
SARRAS	3	1
SAINT-VALLIER	5	1

CONSEIL COMMUNAUTAIRE (26 membres)

Vote les délibérations qui lui sont soumises, ainsi que le budget

Election du Président, des vice-présidents et des différentes commissions

PRÉSIDENT

Garant du bon fonctionnement des institutions, il est chargé de l'exécution des délibérations communautaires et des budgets

7 VICE-PRÉSIDENTS

COMMISSIONS

Réflexions et propositions

BUREAU (8 membres)

Exécutif qui est chargé de préparer et de mettre en application les décisions du conseil communautaire - Force de proposition

CÉRÉMONIE DES VŒUX DE LA CC2R

La cérémonie des vœux de la Communauté de communes accompagne la bidépartementalité du territoire, avec un lieu de cérémonie tantôt drômois, tantôt ardéchois : cette année, le Président a convié l'ensemble des partenaires de la Communauté de communes à Laveyron, le 3 janvier dernier.



Elus communaux, chefs d'entreprises, présidents d'associations, commerçants et artisans ont pu assister au discours du Président, avant d'échanger sur les projets en cours autour du verre de l'amitié.

ÉCONOMIE

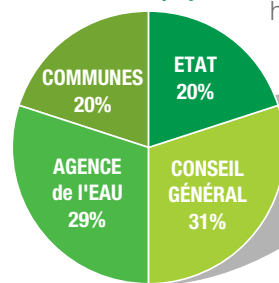
COLLECTEUR DE SAINT-BARTHÉLEMY-DE-VALS/SAINT-UZE : UN AMÉNAGEMENT INDISPENSABLE

Les travaux de réalisation du collecteur d'eaux usées de Saint-Barthélemy-de-Vals et de Saint-Uze démarreront en début d'année pour s'achever à la fin du premier semestre 2008. Cet aménagement est un vrai plus pour l'environnement puisqu'il permettra le traitement des eaux usées des deux communes auparavant rejetées dans la Galaure.

Cet ouvrage d'une longueur de trois kilomètres va relier le collecteur situé en amont du pont de Saint-Uze à celui du rond-point de l'hôpital pour conduire les effluents jusqu'à la station d'épuration intercommunale de Saint-Vallier. La CC2R, a été mandatée par ces deux communes pour assurer le suivi de l'opération : réalisation des études, suivi des marchés de travaux, recherche de financements, etc...

«Un vrai plus pour l'environnement puisqu'il permettra le traitement des eaux usées des deux communes»

Financement du projet



Subventionnée de façon exceptionnelle à hauteur de 80 %, le coût de l'opération s'élève à un peu plus de 1 130 000 € HT. Le solde reste à la charge des communes de Saint-Barthélemy-de-Vals et de Saint-Uze.

Ce projet est stratégique pour l'avenir des communes en termes d'habitat et de développement économique. La création de nouvelles constructions, tant pour le logement que pour les entreprises, sera possible grâce à cette connexion au réseau d'assainissement collectif.

INFO PRATIQUES

Les travaux débuteront au mois de mars, pour une durée prévisionnelle d'environ 4 mois. La circulation sera maintenue pour les voitures et les poids lourds, en alterné, avec feux. Cependant, pour limiter les files d'attente, il est recommandé, notamment aux camions, d'emprunter un autre itinéraire. Par ailleurs, en cas de difficulté majeure, la circulation dans la vallée pourra être exceptionnellement fermée quelques heures. Toutes les dispositions sont prises afin de minimiser les désagréments occasionnés. Cependant, ce chantier étant complexe, il faut s'attendre à quelques difficultés. Nous vous remercions de votre compréhension.

Calendrier des travaux : www.comcomlesdeuxrives.fr

ZAC DE LA BRASSIÈRE UNE PREMIÈRE ESQUISSE PRÉSENTÉE AUX ÉLUS

La zone d'activités commerciale de La Brassière accueillera sur 5,2 hectares, des commerces dédiés à l'alimentation, l'équipement de la maison, le bricolage, le jardinage, l'automobile...

Maître d'ouvrage du projet, la CC2R procède actuellement à l'acquisition des terrains. La création d'un giratoire sur la RN7 permettra d'accéder à la zone commerciale. Afin d'intégrer celle-ci à l'environnement, un aménagement paysager important a été prévu en particulier en façade de la RN7. Une première esquisse du projet a été présentée aux élus au mois de décembre dernier. Les prochains numéros du journal vous tiendront informés des avancées de ce dossier.

LOISIRS

BÉBÉS NAGEURS, UN BAIN DE BONHEUR !

L'animation "Bébés nageurs" s'inscrit dans le cadre des activités proposées à toute la famille par l'équipe du centre aquatique "Bleu Rive", géré par la Communauté de communes.

Après avoir accompagné "maman" dans ses séances de natation prénatale, Bébé appréciera à son tour d'évoluer dans l'eau du bassin, spécialement chauffée à 32° C. Dans

«Un milieu propice à l'éveil sensoriel et moteur»



ce milieu propice à l'éveil sensoriel et moteur, il partagera avec ses parents ("papa" est le bienvenu!) des instants privilégiés de complicité et de tendresse.

Pour vivre ce moment de bonheur en toute sécurité, le centre aquatique met à la disposition des familles un maître nageur spécialisé, en plus du surveillant de baignade habituel.

Chaque mercredi, le maître-nageur se tient dans l'eau aux côtés des parents pour animer les séances, faciliter l'utilisation du matériel pédagogique et ludique : bouées, tapis, toboggan, ballons...

«BÉBÉS NAGEURS» CÔTÉ PRATIQUE

- L'activité est destinée aux bébés et jeunes enfants de 4 mois à 4 ans dont les vaccinations sont à jour.
- Les séances ont lieu le mercredi de 10h à 12h.
- Pour participer, il suffit de se présenter au centre aquatique entre 9h et 10h.
- Le règlement se fait à la séance.
- Renseignements au 04 75 23 18 99.



À L'AFFICHE

PIERRE BÉCHERAS, DU RAIL AUX SENTIERS

Président de "Sarras Randonnée" depuis bientôt cinq ans, Pierre Bécheras, consacre son temps et sa liberté de jeune retraité au club pédestre ardéchois.

Lorsqu'il était encore mécanicien à la SNCF, Pierre Bécheras faisait de la course à pied dans le cadre corporatif. Sa conception du sport l'a conduit à se tourner vers l'Audax, une manière de pratiquer qui privilégie la régularité et l'endurance en excluant toute notion de compétition.

Ce passionné de sport pédestre a rejoint en 2002 la vingtaine de membres du club "Sarras Randonnée". L'association, fondée en 1994 par Jean-Claude Alléon et Marcel Gabert, actuel président d'honneur et "technicien des sentiers", organise depuis sa création des événements sportifs qui attirent des amateurs de toute la région.

pousse, tirées par des marcheurs.

Tout au long de l'année, les membres du club se retrouvent pour marcher. En automne et en hiver des sorties d'une douzaine de kilomètres ont lieu le

troisième dimanche du mois. De juin à octobre, des marches en moyenne montagne sont programmées toutes les trois semaines. C'est Jean-Claude Reynaud, membre du club qui en établit le programme après avoir effectué lui-même le circuit retenu.

«J'aime les contacts et l'amitié qu'ils font naître»



DE GÉNÉREUSES MANIFESTATIONS

Le dernier dimanche d'avril "La marche de la Syrah" rassemble chaque année près de 1000 participants qui choisissent l'un des parcours proposés (de 9 à 25 km) en fonction de leur niveau.

Les bénéfices collectés lors de cette manifestation printanière servent à financer la sortie "Handicap Evasion" qui a lieu en septembre. Organisée en partenariat avec les clubs pédestres de Tournon et Romans, cette marche permet à un petit groupe de handicapés moteur, de savourer les joies de la randonnée à bord des "Joellettes", sorte de pousse-



LE CLUB A BESOIN DE SANG NEUF !

Malgré un emploi du temps bien rempli par le nettoyage et l'entretien des sentiers locaux, l'organisation des différentes manifestations, la recherche de sponsors, la participation aux randonnées, Pierre Bécheras a choisi de s'investir également dans les "Restaurants du cœur" en qualité de bénévole. «J'aime les contacts et l'amitié qu'ils font naître» affirme le dévoué président comme pour justifier son investissement associatif.

Afin de dynamiser son club, il invite les jeunes à rejoindre "Sarras Randonnée". «Pour les nouveaux arrivants dans notre village, c'est un excellent moyen de s'intégrer» affirme-t-il.



MADE IN 2 RIVES

VANATOME, UN SAVOIR-FAIRE QUI S'EXPORTE

Installée à St-Vallier depuis 2001, Vanatome est spécialisée dans la conception et la fabrication de vannes industrielles destinées à l'industrie nucléaire civile et militaire.



DES CLIENTS PRESTIGIEUX

Créée en 1978, Vanatome a été reprise en 2005 par MM. Husson et Bonnefoi. Elle est aujourd'hui le dernier robinetier à capitaux français. PME de 48 personnes, Vanatome joue dans la cour des grands avec des clients français tels que AREVA, EDF, la Marine Nationale, la DCN et à l'étranger Tractbel, CGNPC et CNNC (Chine) ou ASE, AEP (Russie) et NPCIL (Inde).

SAVOIR-FAIRE TECHNOLOGIQUE UNIQUE

Vanatome tire son épingle du jeu sur un secteur très exigeant grâce à un véritable savoir faire technologique. L'entreprise est par exemple leader dans le domaine des valves sphériques nucléaires à fermeture très rapide sans vibration ou les vannes à soupape de gros diamètre. Pour cela Vanatome s'appuie sur un bureau d'étude de 12 personnes capables de concevoir des pièces uniques pour un projet particulier.

Côté fabrication, les exigences en termes de qualité et de traçabilité sont très sévères. Vanatome s'appuie sur des équipes hautement qualifiées et sur un parc machines à la pointe de la technologie. En construisant en 2001, avec l'appui de la Communauté de communes



un bâtiment neuf, elle dispose des infrastructures nécessaires pour concevoir et produire des séries de vannes complexes de grande taille. L'anglais est de rigueur à tous les postes car la majorité des clients sont étrangers. Luc Todo, directeur commercial international nous confie : «Des programmes de formation permanents permettent

à toutes nos équipes d'être à l'aise dans la langue de Shakespeare. Même Areva, entreprise française, envoie ses dossiers d'appel d'offres en anglais».

DES PERSPECTIVES DE DÉVELOPPEMENT PROMETTEUSES

Vanatome travaille sur des programmes internationaux très importants notamment en Chine. Pour faire face à son développement, elle a embauché 7 personnes en 2007 et prévoit de nouveaux recrutements en 2008 dans les domaines du commercial, de l'assurance qualité et des achats.

Luc Todo de conclure : «A moyen terme, nous sommes confiants dans l'avenir car nous évoluons sur un marché porteur avec des programmes de construction importants de centrales nucléaires 3^{ème} génération en Afrique du sud, aux Etats-Unis en Russie et même en France».